

კახა ხიმშიაშვილი

აპოლონ ქუთათელაძის სახელობის თბილისის სახელმწიფო სამხატვრო აკადემია

მეცხრამეტე საუკუნის თბილისის წყლით მომარაგების ერთი დეტალისთვის

თბილისის წყლით მომარაგება ადრეული შუა საუკუნეებიდან მოყოლებული ძირითადად, ან მტკვრის წყლით, ან ჭებით, ანდა წავკისის, ოქროყანისა და სოლოლაკის ხევებიდან ჩამოყვანილი თიხის მილებით წყალსადენით ხდებოდა.

ჭები თბილისში შედარებით იშვიათობა იყო და თბილისის წყლით მომარაგებაში დიდ როლს არ ასრულებდა. დღემდე მოაღწია ჭამ ფორაქიშვილების დარბაზში. ეს დარბაზი ერთადერთია, რომელიც დღემდე შემორჩა თბილისში, თუმცა გვარიანად გადაკეთებული. იგი ავლაბარშია და ამჟამად სასტუმრო „კოპალას“ კომპლექსში შედის.

მეცხრამეტე საუკუნისთვის თბილისელების წყლით მომარაგება ძირითადად, წყლის დამტარებელთა, ანუ თულუხჩთა, ხელში იყო. თულუხჩები თულუხებით, ანუ წყლის საზიდარი ტყავის ჭურჭლით, ეზიდებოდნენ მტკვრიდან წყალს. თულუხები, როგორც წესი, ან ცხენს, ანდა ჯორს ჰქონდა აკიდებული. თულუხები უნაგირის კუხზე წყვილად – მარჯვნივ და მარცხნივ – იყო დამაგრებული. თულუხს ზემოთ ნაწილში შედარებით განიერი ხვრელი ჰქონდა, ხოლო ქვემოთ „სახელოთი“ ბოლოვდებოდა ვიწრო ხვრელით. თულუხის შევსება ხდებოდა წყლით ზემოდან, ცხადია, განიერი ნაწილიდან, ხოლო მყიდველისათვის ჩამოსხმა ხდებოდა „სახელოდან“. ამასთან, წონასწორობა რომ დაცული ყოფილიყო, თულუხები წყალს ჩამოსხამდნენ ხოლმე ხან მარჯვენა და ხანაც მარცხენა თულუხიდან¹. თუმცა, იყვნენ თულუხები, რომელებიც ზურგით დაატარებდნენ წყალს, ზოგი კი თიხის კოკებითაც დაატარებდა. თულუხებს, სხვა პროფესიის ხალხის დარად, თავისი ამქარი ჰქონდათ. მეცხრამეტე საუკუნის ოთხმოცდანი წლებისთვის თბილისის წყლით დაახლოებით სამასი თულუხჩი ამარაგებდა. მეცხრამეტე საუკუნის ოთხმოცდაათიანი წლებიდან თბილისის თვითმართველობამ თულუხების შეცვლა დაიწყო „ბოჩკებით“, როგორც იმ დროს ეძახდნენ კასრებს, და კასრშემოდგმული ოთხთვალეებით ან ორთვალეებით ხდებოდა წყლის ჩამოტარება და მოქალაქეების მომსახურება. თუმცა, ტრადიციული თულუხები კიდევ კარგა ხანს გამოიყენებოდა. შემორჩენილია მეცხრამეტე საუკუნეში გადაღებული თულუხჩთა კოლორიტული ფოტოები, რომლის რამდენიმე ნიმუში მოგვყავს (სურ. 1, 2, 3, 4)².

პირველი თანამედროვე ყაიდის წყალსადენის ქსელი, რომელსაც მტკვრიდან წყლის ამოსაქაჩი ორთქლის მანქანა ამარაგებდა, აიგო 1861 წელს ყორღანოვის მიერ. მთელი ქსელი დაახლოებით 5,5 კილომეტრი იყო და გოლოვინის გამზირსა და მიმდებარე ქუჩებს ამარაგებდა წყლით. თავდაპირველად ეს წყალსადენი ამარაგებდა მხოლოდ სახაზინო შენობებს, თუმცა მოგვიანებით ამ ქსელს შეძლებული კერძო აბონენტებიც შეუერთდნენ³.

ცხადია, 1861 წელს აგებული საქაჩი და წყალმომარაგების სისტემა ოდნავადაც ვერ აკმაყოფილებდა თბილისის წყლით მომარაგებას, მით უმეტეს, რომ ქალაქი სწრაფად იზრდებოდა. 1887 წელს თბილისმა მიიღო ახალი წყალსადენი, რომელიც ავჭალის წყაროდან მარაგდებოდა. თუმცა, სულ რამდენიმე წელში ნათელი გახდა, რომ ეს ახალი წყალსადენიც ვერ აკმაყოფილებდა ქალაქის მოთხოვნებს. მხოლოდ 1905-1906 წლებში გამოყვანეს ავჭალიდან თბილისში მეორე წყალსადენის მაგისტრალური ხაზი⁴. და მაინც, თბილისის წყალსადენით მიწოდებული წყალი არ ყოფნიდა. პერიოდულად იგრძნო-

¹ ქართული მატერიალური კულტურის ეთნოგრაფიული ლექსიკონი, ინტერნეტ სტატია, თბ., 2011, <http://www.nplg.gov.ge/gw-dict/index.php?a=term&d=39&t=1865>

² ფოტოები აღებულია „კვირის პალიტრის“ სტატიის „თბილისური თულუხები“ ინტერნეტ გამოცემიდან (4 აპრილი, 2012), <https://www.kvirispalitra.ge/history/12034-thbilisuri-thulukhchebi.html> და „City Kvira“ სტატიის „როგორ მარაგდებოდა თბილისი წყლით – მეთულუხჩებიდან მაგისტრალურ წყალსადენამდე“ ინტერნეტ გამოცემიდან (27 აგვისტო, 2018), <http://www.city.kvira.ge/2018/08/27/როგორ-მარაგდებოდა-თბილის/>.

³ მ. კვარაცხელია, თბილისის ადგილობრივი თვითმართველობის პრაქტიკული მოღვაწეობა 1917-1921, თბ., 2017, გვ. 46.

⁴ იქვე, გვ. 47.

ბოდა წყლის მწვავე დეფიციტი. შესაბამისად, შუა საუკუნეების წყალმომარაგების სისტემებზე და ალტერნატივებზე – ჭებზე, თულუხჩებზე, კერამიკული მილებით წყაროებიდან წყლის მიწოდებაზე – პრაქტიკულად მეოცე საუკუნის დასაწყისამდე და მეოცე საუკუნის დასაწყისშიც იყო მოთხოვნა.

თიხის მილებით წყალგაყვანილობის მოწყობა ჯერ კიდევ ანტიკური ხანიდანაა საქართველოში ცნობილი. მაგალითისათვის შეგვიძლია დავასახელოთ ბაგინეთის არქეოლოგიური ძეგლი⁵. ეს სისტემა შუა საუკუნეების მთელ მანძილზე ფართოდ იყო გავრცელებული მთელ საქართველოში⁶ თბილისის ჩათვლით⁷.

2012 წელს მთაწმინდის ფერდზე, ტვერელის ეკლესიის ზემოთ, რომელიც დასერილია ბილიკებით და, სადაც სავარჯიშოდ და რეკრეაციული მიზნით, მრავალი თბილისელი დადის, თბილისის მუნიციპალიტეტმა წამოიწყო კეთილმოწყობის სამუშაოები. კეთილმოწყობის არსი იყო ბილიკების ნაწილის ალაგ-ალაგ მოკირწყვლა, ალაგ-ალაგ კიბეების გამართვა, ასევე სავარჯიშო ტრენაჟორებისა და საბაღე მერხების დადგმა. სამუშაოდ, კეთილმოწყობის სამუშაოები არქეოლოგიური ზედამხედველობის გარეშე მიმდინარეობდა. ერთ-ერთი ასვლისას აღმოვაჩინე, რომ მუშებს, რომლებიც ბუნებრივ, გრუნტის ბილიკს კირწყლავდნენ, დაზიანებული და ამოყრილი ჰქონდათ თიხის მილები. მილები ცალსახად წყალსადენისა იყო. როგორც აღმოჩნდა, ერთ-ერთი ბილიკის კარგა გრძელი მონაკვეთი სწორედ კერამიკული მილებით მოწყობილ წყალგაყვანილობის ტრასას მისდევდა.

კერამიკული მილების სიგრძე 43 სმ-ია, განიერი პირის გარე დიამეტრი 12, ხოლო შიდა პირის 10 სმ-ია, ვიწრო პირის გარე დიამეტრი 9, ხოლო შიდა 7 სმ-ია. როგორც ეს წყალსადენის ასეთ კერამიკულ მილებშია ხოლმე – მილის ვიწრო პირი შედიოდა განიერ პირში და ასე ეწყობოდა წყალსადენი (სურ. 5). ვიწრო პირს 4,5 სანტიმეტრში შესქელება დაუყვება, რომელიც არ აძლევდა საშუალებას

უფრო ღრმად შესულიყო ერთი მილი მეორეში. ამ შესქელების დიამეტრი 12 სმ-ია. ჩემს მიერ ნაწიხი მილებიდან ერთ შემთხვევაში კერამიკული მილი შიგნიდან მწვანე ფერის ჭიქურით იყო დაფარული (სურ. 6).

აღმოჩენილი მილების მიმდებარე ტერიტორიის ყურადღებით დათვალიერებამ შესაძლებელი გახდა წყალსადენის ტრასის გამოვლენა და კარტოგრაფირება. აღმოჩნდა, რომ ფერდობზე ორი წყალსადენის ტრასა იყო გამართული. სათავე ნაგებობები, წყალშემკრები ავზები, საკმაოდ იყო ერთმანეთს დაშორებული. ერთი წყალსადენის სათავე ნაგებობა დღესაც მუშა მგომარეობაშია, იქ ბუნებრივი წყარო გამოდის, რომელსაც ავზი აქვს გაკეთებული და იქიდან მოსახლეობა დღესაც იღებს წყალს. ამ წყაროსა და ავზის კეთილმოწყობაც განხორციელდა 2012 წელს (სურ. 7). ხოლო მეორე წყალსადენის სათავე ნაგებობა – პატარა, ბეტონით გაკეთებული ავზი – კი არის შემორჩენილი, მაგრამ მთლიანად დამშრალია. წყარო იქ აღარ გამოდის (სურ. 8). ბეტონის ავზი მეოცე საუკუნეში გაკეთებულის შთაბეჭდილებას ტოვებს.

ორივე წყალსადენი, როგორც ჩანს, ერთ ადგილას ჩადიოდა – დაახლოებით იქ, სადაც ოთხმოციან წლებში მოქანდაკე ელგუჯა ამამუკელის სახელოსნო იყო, ახლა კი სასტუმრო „ადამო“-ა. ამ მიდამოებში წყალსადენის კვალი იკარგება. თავად სასტუმრო „ადამო“ ძმები კაკაბაძეების (ყოფილი მოსკოვის) ქუჩის ზედა ნაწილის თავზეა მოქცეული. ის მდებარეობს პოლიკაპე კაკაბაძის ქუჩა ნომერ ოთხში. სავარაუდოა, რომ სწორედ აქ, სადაც მოსკოვის ქუჩის ზედა ნაწილში იყო მოწყობილი წყარო, რომელსაც კერამიკული მილებით მიეწოდებოდა წყაროს წყალი ფერდობიდან.

მეცხრამეტე საუკუნეში ქალაქი გაიზარდა და მიაღწა იმ ადგილს, სადაც ახლა რუსთაველის გამზირი მთავრდება და რუსთაველის ძეგლი დგას, ადგილს, რომელსაც მეცხრამეტე საუკუნეში „მასკოვსკაია ზასტავას“ ეძახდნენ, რადან აქ იყო განლაგებული სამხედრო პოსტი და შლაგაუმი მოსკოვისკენ მიმავალი გზისკენ. „მასკოვსკაია ზასტავასთან“ ჩამომავალ ხევს კი შეარქვეს „მასკოვსკაია ბალკა“ (მოსკოვის ხევი). ე.წ. „მასკოვსკაია ბალკა“-ში მეცხრამეტე საუკუნის მეორე ნახევარში დაიწყო ინტენსიური განაშენიანება. მოგვიანებით ქუჩას, რომელიც ამ ხევის ადგილას წარმოიქმნა,

⁵ ა. აფაქიძე, *ქალაქები და საქალაქო ცხოვრება ძველ საქართველოში*, თბ., 1963, ტაბ. XXII.

⁶ დ. თუმანიშვილი, ნ. ნაცვლიშვილი, დ. ხომტარია, *მშენებელი ოსტატები შუა საუკუნეების საქართველოში*, თბ., 2012, გვ. 219-223.

⁷ დ. მშენიერაძე, უძველესი წყალსადენი თბილისში, *მეცნიერება და ტექნიკა*, N10, 1951.

მოსკოვის ქუჩა დაარქვეს და ეს სახელი ლამის ორიათასიან წლებამდე ერქვა. ამჟამად ამ ქუჩას ძმები კაკაბაძეების ქუჩა ჰქვია.

სავარაუდოა, რომ, როცა ქალაქი გაიზარდა და ჩამოყალიბდა მოსკოვის ქუჩა, მის ზედა ნაწილში მოეწყო წყარო, რომელსაც წყალი მთაწმინდის ფერდობზე აღმოჩენილი კერამიკული მილებით აწყობილი წყალსადენის სისტემით მიეწოდებოდა და ამგვარად მარაგდებოდნენ წყლით მოსკოვის ქუჩის მცხოვრებლები.

ასევე სავარაუდოა, რომ თავდაპირველად სათავე ნაგებობა გამართეს უშუალოდ მოსკოვის ქუჩის ზემოთ მდებარე წყაროზე. მაგრამ, როგორც ჩანს, ეს წყარო მალევე დაშრა და ამიტომ წყალი გადმოიყვანეს უფრო მოშორებით არსებული წყაროდან, რომელიც დღესაც არსებობს. სხვანაირად გაუგებარია რატომ უნდა მიემართებოდეს ორი სხვადასხვა წყაროდან წამოსული წყალსადენის სისტემა ერთი და იგივე ადგილისაკენ.

ის ადგილი, სადაც წყარო უნდა ყოფილიყო მოწყობილი, მთლიანად სახეცვლილია, როგორც იქ ჩადგმული ნაგებობის გამო, ასევე მეოცე საუკუნის მეორე ნახევარში გაყვანილი ქუჩის (პოლიკარპე კაკაბაძის ქუჩა) გამო, რომელმაც მთლიანად უცვალა სახე მთაწმინდის ფერდს ბესიკის ქუჩიდან (მამადავითიდან) მაყაშვილის ქუჩამდე. ამიტომ ზუსტად თქმა, თუ სად იყო წყარო მოწყობილი, შეუძლებელია. სამწუხაროდ, 2012 წლის კეთილმოწყობის სამუშაოებმაც ძლიერ დააზიანა ისტორიული წყალსადენი (სურ. 9). მაგრამ, მიუხედავად დაზიანებებისა, მაინც შესაძლებელია, კერამიკული მილების მცირე ნატეხებით, რომლებიც აქა-იქ ყრია ბილიკებზე, წყალსადენის ტრასა დიდი სიზუსტით დადგინდეს (სურ. 10).

როგორც ზემოთ იყო აღნიშნული, კერამიკული მილებით წყალსადენის სისტემის გამართვა საქართველოში დაიწყო ანტიკურ ხანაში და შემდეგ, პრაქტიკულად უწყვეტად, ასეთი სისტემა გამოიყენებოდა მთელი შუა საუკუნეების განმავლობაში. ამასთან, მილების ზომა და კონსტრუქცია თითქმის უცვლელია. ამიტომ ძალიან ძნელია, თუ არა შეუძლებელი, მხოლოდ კერამიკული მილებით წყალსადენის სისტემის აგების დათარიღება თანმხლები არქეოლოგიური მასალის გარეშე. სამწუხაროდ, ჩვენს შემთხვევაში, არქეოლოგიური მასალა არ არსებობს.

შეიძლება მხოლოდ ვივარაუდოთ, რომ ეს კონკრეტული კერამიკული მილებით აგებული წყალმომარაგების სისტემა გამართული უნდა იყოს მეცხრამეტე საუკუნეში, ქალაქის ზრდისა და მოსკოვის ქუჩის განაშენიანების კვალდაკვალ. თანაც, თავდაპირველად მოწყობილი სისტემა მალევე გამოვიდა წყობიდან, რადგან წყარო ფერდობზე დაშრა და ამიტომ მალევე გამართეს ახალი წყალმომარაგების ტრასა უფრო მოშორებული წყაროდან.

ამ მცირე სტატიის მიზანი სამეცნიერო მიმოქცევაში თბილისის წყალმომარაგების დამატებითი ახალგამოვლენილი მასალის შემოტანაა. უფრო ზუსტი და მეტი მონაცემებისათვის ამ წყალმომარაგების სისტემის ფუნქციონირების თარიღის, მისი მოწყობის და სხვა დეტალების შესახებ სამომავლო კვლევაა საჭირო, როგორც ადგილზე, არქეოლოგიური გათხრების ჩათვლით, ასევე საარქივო დოკუმენტების ჩადმავებული შესწავლა.

ბოლოს გვინდა ეს სტატია დავამთავროთ 1915 წლის ამბით. 1915 წლის ზაფხულში წმ. ნინოს ქართულ ლაზარეთში ავადმყოფ ვაჟა ფშაველას, გარდაცვალებამდე ცოტა ხნით ადრე, მთის წყაროს წყალი მოუთხოვია. ამ სურვილის შესასრულებლად მისი ძმა სანდრო რაზიკაშვილი და შიო მღვიმელი მთაწმინდის ფერდობზე ასულან და იქიდან ჩამოუტანიათ წყალი. ალბათ, სწორედ იმ წყაროდან⁸.

⁸ 14 ივნისს ვაჟა გადაიყვანეს წმ. ნინოს სახელობის ქართულ ლაზარეთში, ახლანდელი უნივერსიტეტის შენობაში. 18 ივნისს ექიმთა კონსილიუმმა (რომელსაც დაესწრნენ: სპ. ვირსალაძე, ივ. გომართელი, გრ. რუხაძე, შ. მიქელაძე და ვლ. მახვილაძე) დაადგინა, რომ ვაჟას წყალი ჩაუდგა ფერდში. პოეტი ნატრობს მთასა და მთის წყალს. შიო მღვიმელი და სანდრო რაზიკაშვილი თხოვნას უსრულებენ. 27 ივლისს დილით პოეტი თითქოს კარგად გამოიყურებოდა, ემუსაიფა ექიმ ვლ. მახვილაძეს და მოწყალეების დას ანიკო კობიაშვილს. შუა დღის შემდეგ ცუდად გახდა. რომელი საათიაო? – უკითხავს, – სამიო, – უპასუხია მოწყალეების დას, ანიკო კობიაშვილს. ვაჟას უთხოვია: თუ ღმერთი გწამს, ლოგინი იატაკზე გამიშალე და გარშემო ყვავილები დამაყარეთ, – იქნებ მაშინ მაინც წარმოვიდგინო ჩემი ძვირფასი მთაო... <https://vaja--pshavela.weebly.com/43094304431943044321-4324432843044309430843144304-430543124317430643204304432443124304.html>

KAKHA KHIMSHIASHVILI

Apollon Kutateladze Tbilisi State Academy of Art

ONE ASPECT OF THE TBILISI WATER SUPPLY SYSTEM IN THE 19TH CENTURY

From early medieval times onward Tbilisi was supplied by water either from Mtkvari river, wells, or the ceramic pipes from Tsavkisi, Okrokana and Sololaki ravines Mtkvari being the major source among those three. The water was delivered by professionals who were united in a guild of people called “Tulukhchi”. They collected water from designated places into special leather vessels called “Tulukhi”. Tulukhi were delivered to the customers by horses or donkeys. Some of the Tulukhchis also carried ceramic jars by themselves. By the end of the 19th century the carriages with barrels were introduced to the business, however all water delivery persons still maintained their title “Tulukhchi” until the early 20th century.

The first modern water supply system of Tbilisi was built in 1861. Steam engines pumped water from the river Mtkavri to supply it through the 5,5 km long iron pipes to the main artery of the city – the Golovin avenue. In 1887 Tbilisi was added several additional pump stations and water supply systems. But those newly built systems still could not meet the needs of the city. Therefore, until the beginning of the 20th century the capital mostly relied on a traditional, medieval supply system.

In 2012 Tbilisi Municipality initiated some infrastructure works on the Mtatsminda slope which overlooks the Mtasminda district. This area of the town was developed in the second half of the 19th century. The mountain slope with its numerous natural trails remains a very popular recreational zone among the Tbilisi citizens. Construction of the recreational infrastructure in 2012 resulted in some parts of the natural trails being paved with the cobble stones. Unfortunately, the works were conducted without any archeological supervision and unexpectedly revealed ceramic pipes which used to be part of the old water supply system. Some of them were damaged, some of them were just made visible on territory of the trails. The author of the article studied the area and discovered there two different lines of ceramic pipes. One of them starts next to a spring that is in use even nowadays and runs down towards the “Adamo” hotel (4 Polikarpe Kakabadze street). Another line originates next to an already dried spring and moves in the same direction. The scholar registered the GPS coordinates of both.

It is hard to say when those two ceramic water supply lines were built. One can only speculate with certain level of certainty that they were built in the second half of the 19th century when Tbilisi started to expand and the area of the Moscow street was built in the Mtatsminda district beneath the pipelines in question. According to another theory everything started with only one water supply line, however, its source dried out hence creating need for an additional pipe. This would explain the fact that both lines are constructed into the same direction. Unfortunately, location where the water supply lines would reach their meeting point (according to the assumption there should have been a point of the water collection) has gone through drastic changes and developments. Once again, nowadays one can only speculate that the upper part of the Moscow street housed a public water source which supplied the whole area by potable water.

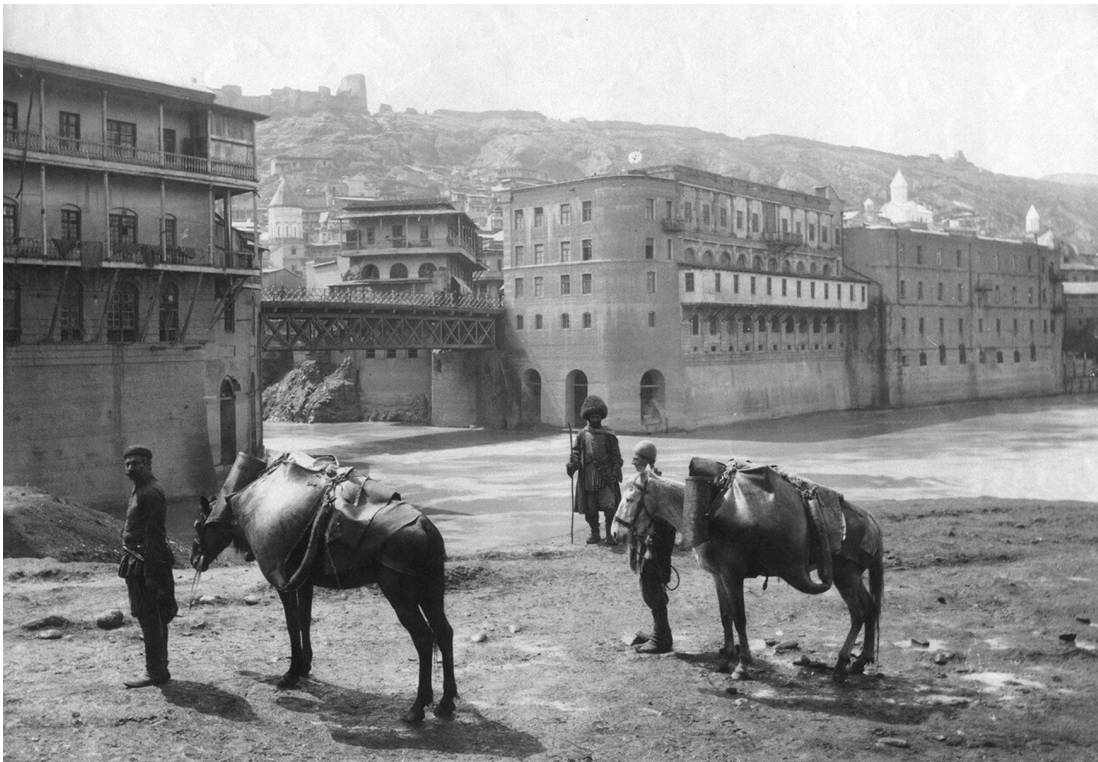
If the assumptions and theories turn out to be correct, it will become obvious that the medieval water supply systems were still in use in the second half of the 19th century.

Naturally further studies and if possible, archeological excavations are needed to collect more evidence and establish the facts about who and when built those water supply lines and how they were used.



1. თულუხჩი ცხენით წყლის ჩამოსხმის დროს

A water peddler (Tulukhchi) delivers water



2. თულუხჩები ცხენებით მტკვრის ნაპირზე

A water peddler (Tulukhchi) at the Mtkvari river



3. თულუხჩები დოქებით
A water peddler (Tulukhchi) with ceramic jars

4. თულუხჩი ასხამს წყალს კასრში წყლის წერტში
A water peddler (Tulukhchi) collects water in a barrel at a water station





5. კერამიკული მილი, ამოგდებული კეთილმოწყობის სამუშაოების დროს
A ceramic pipe discovered during the construction works



6. მოჭიქული კერამიკული მილი
A ceramic pipe glazed from inside



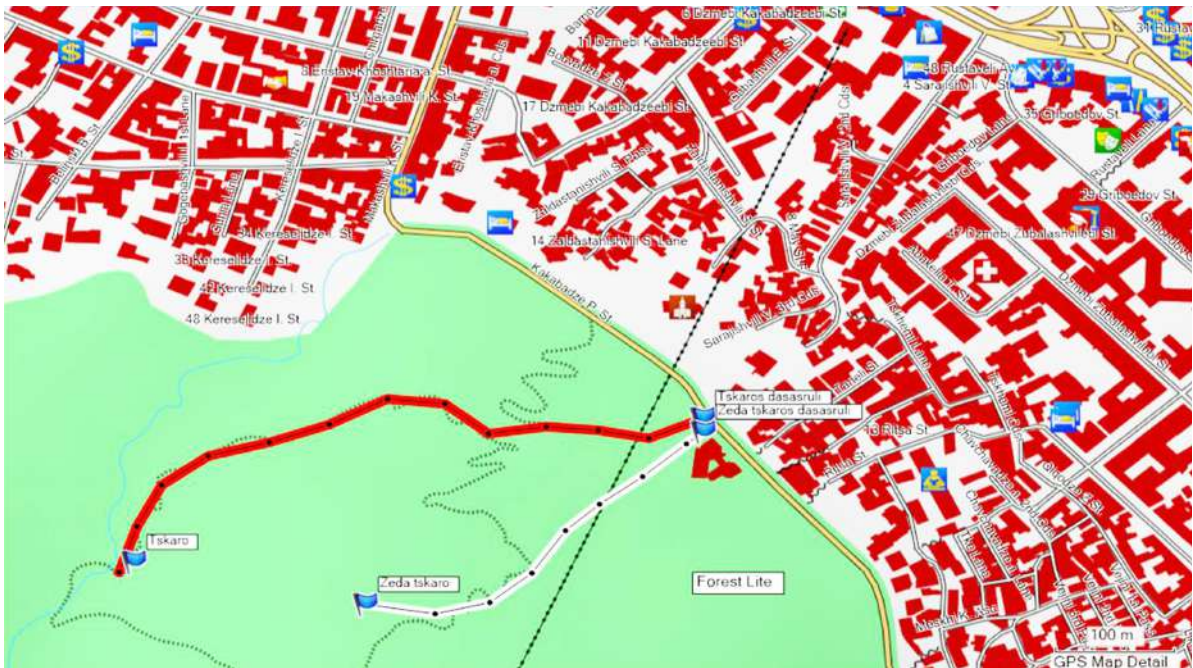
7. წყარო (სათავე ნაგებობა)
Natural spring and the main station



8. დამშრალი სათავე ნაგებობა
Dried our spring and the main station



9. კერამიკული მილების
წყალსადენის ნაშთი
Remains of the ceramic pipes



10. წყალსადენის ტრასების სქემა

Map with the GPS tracks of the water supply lines